

# Activiteitenverslag 2013



“

Imog wil bijdragen tot een duurzaam en maatschappelijk verantwoord omgaan met materialen en energie in Zuid-West-Vlaanderen door het aanbieden van een geïntegreerd beheer voor alle afvalstoffen. Hiervoor zetten we op een kostefficiënte, kwaliteitsvolle en innovatieve manier dienstverleningen op namens onze gemeenten-vennoten om afval te voorkomen, grondstoffen te recupereren en hernieuwbare energie te ontwikkelen.

”

# BESTUUR EN BELEID

## BESTUURSWISSEL

De intergemeentelijke vereniging wordt bestuurd door de Raad van Bestuur die maandelijks wordt samengeroepen. Bij de aanvang van de nieuwe legislatuur van de gemeenteraden wordt in de loop van de maand maart in een buitengewone algemene vergadering de nieuwe Raad van Bestuur geïnstalleerd overeenkomstig de Imog-statuten. Tot de vorige legislatuur was dit pro rata 1 verkozene per 10.000 inwoners. Er waren eveneens vijf bestuurders met raadgevende stem.

Er werd onderzocht of een aanpassing in dit kader nuttig en wenselijk kon zijn. Na onderzoek van verschillende scenario's werd er besloten om de mandaatverdeling aan te passen naar 1 mandaat/gemeente en aangevuld met 1 mandaat per 20.000 inwoners. Ook het aantal raadgevende mandaten werd aangepast naar 1 mandaatjaar/gemeente en aangevuld met 1 mandaatjaar per 20.000 inwoners. De nieuwe samenstelling telt nu 21 (18 +3) i.p.v. 29 raadsleden.

In de Buitengewone Algemene Vergadering van 19 maart 2013 werd de nieuwe Raad van Bestuur geïnstalleerd. Hieruit werd ook het nieuwe directiecomité verkozen. Het directiecomité verzekert het dagelijks bestuur en kan dringende maatregelen treffen van bestuurlijke aard. De raadsleden Bert Herrewyn en Koen Vansteenbrugge werden verkozen als lid van het directiecomité. Samen met voorzitter Rik Soens en ondervoorzitters Gerard Amelynck en Inge Bossuyt vormen zij de beleidsverantwoordelijken van het directiecomité. Dit wordt aangevuld met de Imog-medewerkers: Johan Bonnier, Koen Delie, Daisy Deceuninck, Jurgen Moreau, Patrick Verhelst, Isabelle Van de Populiere en Veerle De Tollenaere.



## INTRODUCTIE

Er werd voor de nieuwe mandatarissen een nieuw huishoudelijk reglement 'deugdelijk besturen' aangenomen. Met de implementatie van het masterplan is er op de site in Moen de afgelopen jaren heel wat veranderd. Voor de nieuwe mandatarissen werd een kennismakingsronde georganiseerd op 27 april. Veel van deze activiteiten werden nog door vorige beleidsploegen geïntialiseerd. Imog hield zich er aan de meest recente evoluties te tonen aan de oud-bestuurders tijdens een toelichting en bedrijfsbezoek op zaterdag 23 november 2013.



## WERKGROEPEN

Imog richtte een werkgroep op rond de nieuwe Vlarema-wetgeving. Verder werden ook werkgroepvergaderingen georganiseerd met de financieel beheerders en de schepenen van financiën rond de begroting op 3 oktober en met de schepenen van milieu rond openbare reinheid op 1 oktober 2013.

## DIGITALISERING BESTUURSDOCUMENTEN

Omwillen van efficiëntie en kostenbesparing willen wij de bestuurlijke communicatie zoveel als mogelijk via digitale kanalen laten verlopen. Formele communicatie zoals agenda's, verslagen, jaaractieplannen en formele werkingsverslagen met financiële documenten versturen wij bij voorkeur via e-mail naar het gemeentesecretariaat, dat op haar beurt instaat voor de verdere verspreiding. Sinds 1 mei 2013 publiceert Imog ook een lijst met genomen besluiten en een beknopt verslag van de Raad van Bestuur op de website (cfr omzendbrief BB 2013/5). Er worden verdere stappen ondernomen om in 2014 de digitale ingeslagen weg verder te zetten. Niet-formele communicatie (zoals het activiteitenverslag) kan worden uitgegeven op papier of andere dragers, afhankelijk van de communicatiedoelstellingen en strategie van de organisatie.

## REGELGEVING

Met de definitieve goedkeuring van de Vlarema zette de Vlaamse regering op 17 februari 2012 een punt achter een hele procedure waarbij zowel de Europese kaderrichtlijn in Vlaamse regelgeving werd omgezet en waarbij het afvalstoffendecreet een 'materialen'-insteek kreeg.

Met de invoering van dit Materialendecreet en de Vlarema, veranderde er voor de **gemeentebesturen** heel wat vanaf 01/07/2013. Om alles binnen de regio te stroomlijnen werd een 'roadmap' opgemaakt. Zo kwamen op 8 februari 2013 de burgemeesters samen, waar het nieuw wettelijk en regelgevend kader uit de doeken werd gedaan met voorstellen en antwoorden op deze uitdagingen. Hieruit werd besloten een werkgroep op te richten om lokale invulling te geven aan het Materialendecreet. Deze werkgroep was samengesteld uit de bevoegde en de uitvoerende beleidsverantwoordelijken, leden van de Raad van Bestuur en de Imog-directie. De werkgroep werd samengeroepen op 27 maart, 24 april en 17 mei 2013. Zo kon er een voorstel worden geformuleerd aan de gemeenteraden. De volgende punten werden behandeld:

- retributie voor de restafvalzak en de pmd-zak,
- intergemeentelijke inning,
- onderzoek naar mogelijke afstemming van de forfaitaire belasting en de sociale correcties,
- aanzet tot afstemming van de tarieven op de containerparken,
- selectieve inzameling van 'bedrijfsafvalstoffen van gemeentelijke diensten en aanverwanten'

Ook voor **bedrijven** veranderde heel wat en moet nu ook pmd apart worden ingezameld op het werk. Daarnaast is het verplicht om als afvalstoffenproducent een contract af te sluiten met de afvalstoffeninzamelaar van het gemengde bedrijfsafval. In dit contract dienen alle verplicht in te zamelen afvalstoffen die vrijkomen opgesomd te worden samen met hun vooropgestelde inzamelwijze. Voor met huishoudelijke afvalstoffen vergelijkbare bedrijfsafvalstoffen kan ook gebruik worden gemaakt van het gemeentelijke inzamelcircuit. Indien het restafval van het bedrijf samen wordt opgehaald in één ronde met het huishoudelijke restafval, dan is er trouwens geen contract nodig. Imog biedt hiervoor de nodige oplossingen.

Om de activiteiten naar de bedrijven toe bekend te maken, werd een nieuwe folder ontwikkeld en diverse studiedagen ingepland met Voka (13 mei 2013) en Unizo (3 juni). Alle nuttige info werd op een leaflet samengevat en gedrukt op 2.000 exemplaren. Deze werden samen met de facturen aan onze klanten verstuurd in maart/april. Op de Bedrijvencontactdagen op 11 en 12 december in Kortrijk stond Imog paraat om op alle mogelijke vragen te antwoorden.

Met de stopzetting van de Samenwerkingsovereenkomst dreigen heel wat middelen voor de gemeenten rond milieu en duurzaamheid weg te vallen. De dienst van de intergemeentelijke duurzaamheidsambtenaren en de Mina-werkers, die Imog aan haar vennoten aanbiedt, werd dan ook ingekrimpt.



## EVALUATIERAPPORT EN ONDERNEMINGSPLAN

In artikel 50 van het Decreet uit 2001 betreffende de Intergemeentelijke Samenwerking (DIS) stelt dat in het eerste jaar na de installatievergadering een evaluatierapport wordt opgemaakt over de werking van de vereniging in de afgelopen legislatuur en een nieuw ondernemingsplan voor de komende zes jaar. Dit document is m.a.w. de basis waarmee de nieuwe verkozenen van de aangesloten gemeenten een oordeel kunnen vellen over de werking van het intergemeentelijk samenwerkingsverband. Het ondernemingsplan werd opgebouwd rond het Business Model Canvas Plus en via diverse werkgroepen gedragen binnen de organisatie: directiecomité, staf en KVM-vergaderingen. Het Business Model Canvas is een krachtige tool om het ondernemingsplan op een transparante en overzichtelijke manier in kaart te brengen, onder de loep te nemen en communiceerbaar te maken. Na goedkeuring in de Raad van Bestuur van 21 mei 2013 werd dit aan alle mandatarissen overgemaakt.



## VISIE, MISSIE, STRATEGIE EN WAARDEN

De oorspronkelijke benaming van Imog – Intergemeentelijke Maatschappij voor Openbare Gezondheid – duidt op het hygiëne-aspect van afvalverwijdering. Ruim veertig jaar na de oprichting is afval geen probleem meer, maar een opportuniteit. Imog produceert nu jaarlijks 75 miljoen kg grondstoffen en 75 miljoen kWh. Afvalbeheer wordt omgebogen in 'Materialenbeheer' en 'Energie'. Vandaar onze base-line: **Afval... bron van grondstof en energie.**

De '...' betekent dat dit niet zomaar gaat, maar hiervoor inzet, inspanningen en werk moet worden geleverd. Daarenboven streven we naar een nette regio.

De missie vertelt kort waar we voor staan en waarin we ons onderscheiden van andere spelers. De sterke lokale inbedding en de all-in aanpak staat hierbij centraal, evenals dat ecologie in de titel staat als kerntaak van een openbaar bestuur.

In de strategie van Imog staat de dienstverlening naar haar gemeenten en hun inwoners en bedrijven centraal. Als intergemeentelijke samenwerking wensen wij een antwoord te bieden op alle afvalvragen die er bij onze gemeenten, bij hun inwoners, hun zo's en (k)kmo's en hun eigen gemeentelijke diensten leven.

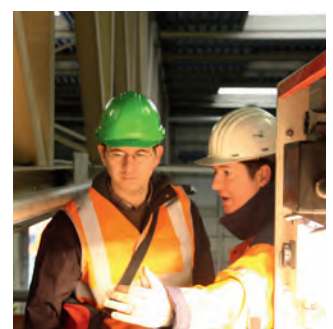
Er werden zes centrale waarden vooropgesteld waarnaar elke Imog-medewerker dient te handelen: klantgerichtheid, integriteit, loyaliteit, betrokkenheid, respect en veiligheid.



“

Imog wil bijdragen tot een duurzaam en maatschappelijk verantwoord omgaan met materialen en energie in Zuid-West-Vlaanderen door het aanbieden van een geïntegreerd beheer voor alle afvalstoffen. Hiervoor zetten we op een kostefficiënte, kwaliteitsvolle en innovatieve wijze dienstverleningen op namens onze gemeentenvennoten om afval te voorkomen, grondstoffen te recupereren en hernieuwbare energie te ontwikkelen.

”



# AFVALVERBRANDINGSINSTALLATIE EN SORTERING IN HARELBEKE



In de verbrandingsinstallatie wordt niet-gevaarlijk huishoudelijk restafval verbrand bij een gemiddelde temperatuur van 950°C. De installatie werd in 1977 opgestart en wordt voortdurend aangepast met de Best Beschikbare Technieken (BBT). Op vandaag beschikt Imog over een uiterst performante en hoogtechnologische verbrandingsinstallatie.

## AANVOER

Vorig jaar werd er zo'n 63.489.120 kg restafval verwerkt in de verbrandingsinstallatie. Afvalverwerking wordt steeds meer synoniem van afvalombuiging via recyclage naar nieuwe basisgrondstof en hernieuwbare brandstof voor duurzame en groene energie. In 2013 heeft Imog zo'n 31 miljoen kWh elektriciteit geproduceerd uit afval en 750.095 kg schroot gerecupereerd uit de assen. Door de voorziene opschoningsinstallatie voor bodemassen VALORMET zal dit in 2014 nog verder stijgen.

## NIEUWE MILIEUVERGUNNING

De milieuvergunning voor de verbrandings- en sorteerinstallatie en voor de andere activiteiten op de site liep ten einde op 25 augustus 2013. Imog startte hiervoor tijdig de procedure op tot verlenging. Op 13 december 2012 kregen we van de Bestendige Deputatie al goed nieuws: Imog verkreeg de vergunning voor het verder exploiteren van de verbrandingsinstallatie en de sorteerinstallatie voor een periode van twintig jaar. We zijn verheugd een periode van drie jaar intens werken aan MER-rapporten, studies en onderzoeken te kunnen afsluiten met een positief resultaat.

## MEETPORTIEKEN

In overeenstemming met de Europese regelgeving dient België uitvoering te geven aan het vermijden van radioactief afval bij niet specifieke verwerking. Het FANC, dat staat voor Federaal Agentschap voor Nucleaire Controle, legt de algemene regels vast. In die zin bepalen de gewesten dat stortplaatsen cat. 2 en

afvalverbrandingsinstallaties een detectiepoort dienen te installeren. Vanuit Interafval werd een groepsaankoop georganiseerd en Imog tekende hierop in. De plaatsing werd in de zomer van 2013 gerealiseerd. Imog leidde eveneens intervenanten op voor de beide sites als de containerparken, die als weesbron gevoelige inrichtingen werden ingedeeld.

## SLIBVERBRANDING VALORZIS

De calorische waarde (of warmteinhoud) van afval bepaalt hoeveel afval verwerkt kan worden in de verbrandingsinstallatie. Het is dus niet de hoeveelheid afval in kilo's die de doorzet in de verbrandingsinstallatie bepaalt, maar wel de energetische waarde van dit afval. De Imog-installatie is gemaakt voor afval met een calorische waarde van 9.240 kJ per kilo.



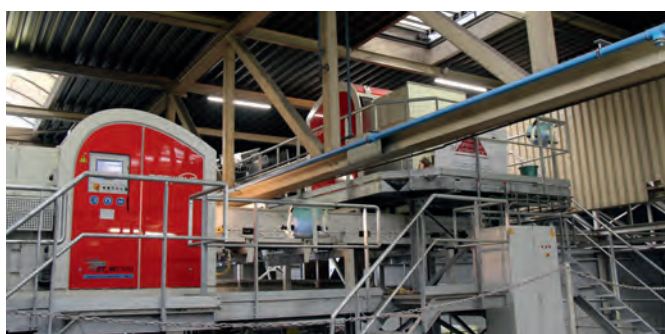


De laatste jaren merken we een verhoging van de gemiddelde calorische waarde van het aangeboden afval (meer plastics, minder organisch materiaal). Hierdoor kunnen er minder kilo's worden verbrand en komt er dus ruimte vrij voor toevoeging van materialen met een lage calorische waarde, zodat de gemiddelde hoeveelheid calorische waarde daalt zonder dat er problemen zijn om een goede verbranding te verzekeren. Slib van waterzuiveringsinstallaties komt hiervoor in aanmerking. Hiervoor dient de verbrandingsinstallatie te worden uitgebreid met een slibdoseringsinstallatie. Na gesprekken met Aquafin werd er een overeenkomst gesloten waarbij het waterzuiveringsslib van Harelbeke wordt gemengd met het brandbaar afval. Deze nabije verwerking biedt eveneens voordelen naar mobiliteit en CO<sub>2</sub>.

## WARMTENETTEN VALORHEAT

De Imog afvalverbrandingsinstallatie verbrandt restafval dat niet meer hergebruikt of gerecycleerd kan worden. Hierbij komt heel wat warmte vrij die niet onbenut wordt gelaten. Sinds 1987 rustte Imog de verbrandingsinstallatie uit met een energierecuperatie door elektriciteitsproductie. Concreet wordt uit 2 kg afval 1kWh elektriciteit geproduceerd.

Daarna bleef Imog op zoek gaan naar het verder optimaliseren van haar energie-gerelateerde processen. In dit kader heeft Imog reeds een recuperatiebatterij gezet op beide ovenlijnen. Deze koelen de rookgassen van beide ovens af om zo de energie te kunnen gebruiken voor andere processen op de site (o.a. opwarming van de primaire verbrandingslucht). Imog heeft haar installatie uitgebreid



met een economiser en een grotere stoomdrum en de stoomturbine gereviseerd. Na voorverwarming van de verbrandingslucht en andere interne processen bleek vervolgens nog meer dan 4.000 kWth over voor levering aan een warmtenet.

In Scandinavië wordt dit systeem vaak gebruikt, waarbij op een centrale stookplaats biomassa wordt gestookt en met warmwaterleidingen de omliggende huizen worden verwarmd.

Deze vaststelling heeft ertoe geleid dat Imog op zoek ging naar nog een extra warmteafnemer. Het naburig bedrijf Nerva bleek geïnteresseerd in deze warmtelevering. Nerva produceert betonwelfsels op maat van de klant. Hiervoor hebben zij een vloerverwarming geïnstalleerd om het beton te laten uitdrogen. Deze vloerverwarming werd met een stookolie ketel verwarmd. Het jaarverbruik van deze site is ongeveer 130.000 liter stookolie. Na een voorstudie bleek al vlug dat Imog de volledige warmtevraag van NERVA kon dekken, zelfs met een eventuele toekomstige uitbreiding van Nerva meegerekend. Al gauw werd duidelijk dat dit voor beide burens een opportuniteit was. Intussen is de uitvoering afgerond. De productiebanen worden dus verwarmd met de restwarmte afkomstig uit het verbrandingsproces van Imog. Hiervoor hebben we 220 kWth gereserveerd. Imog ziet ook mogelijkheden om haar beschikbare warmte in de omgeving in te zetten. De gemeenten Kuurne en Harelbeke willen voor een nieuwe ontwikkeling van 500 woningen op de grens met Harelbeke warmte inzetten. Daarvoor is een leiding onder de rivier De Leie nodig. Ook Kortrijk ziet mogelijkheden.

Imog kan de restwarmte tot aan de eigen perceelgrenzen brengen. Overleg met de netbeheerders is nodig om bijkomende stappen te overwegen, waardoor Imog zich naast producent van elektriciteit ook producent van warmte als energierecuperatiebron kan ontwikkelen.





## SORTERING VAN PMD EN PAPIER & KARTON

Pmd en Papier & Karton worden met duowagens opgehaald in onze Imog-regio en komen rechtstreeks binnen in het sorteercentrum. Zo'n 3.823 ton pmd en 19.149 ton Papier & Karton werden aangevoerd vanuit diverse gemeenten. Na verwerking verzorgden Fost Plus en Imog de afzet naar diverse afnemers.

## OVEREENKOMST FOST PLUS

Fost Plus komt financieel tussen voor de inzameling van pmd (huis-aan-huis en op de containerparken), de inzameling van het verpakkingskarton (huis-aan-huis en op de containerparken), de inzameling van glazen flessen en bokalen en voor de sortering van pmd. Eind 2011 liep de overeenkomst tussen Fost Plus en Imog af en kon na moeizame onderhandelingen in de zomer van 2012 opnieuw worden verlengd voor vijf jaar.



## OPTISCHE SCHEIDER

De sorteerinstallatie voor pmd werkt al sinds 1996 zonder noemenswaardige breuken. De laatste jaren merkten we echter op dat ze niet meer was uitgerust volgens de meest recente technieken. We stelden vast dat de focaultapparaten de drankkartons moeilijker automatisch konden afscheiden door de steeds dunner wordende aluminiumlaag. Daarnaast was Imog nog de enige installatie die kunststoffen niet automatisch voorsorteerde.

Er bestaat een optische scheider die automatisch de verschillende plastic-soorten kan onderscheiden. De markt werd bevraagd naar mogelijke automatiseringsvoorstellen, waaruit een investering in optisch voorscheiden van kunststoffen kon worden gegund aan de firma Red Wave. Hierbij wordt met infrarood het soort materiaal gedetecteerd en met perslucht de gewenste fractie uitgeblazen. Een kwaliteitscontrole gebeurt nadien nog manueel.

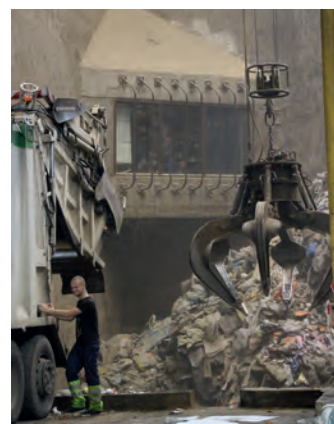
Deze uitbreiding werd in november 2013 geïnstalleerd om het huidige sorteerproces verder te optimaliseren.

## BURGEMEESTERSCONVENANT

Heel wat gemeenten uit onze regio ondertekenden het 'Convenant of Mayors'. Eén van de doelstellingen is de uitstoot van broeikasgassen in 2020 met meer dan 13% te verminderen ten opzichte van 1990. Hiervoor kunnen de gemeenten rekenen op steun vanuit een geheel onverwachte hoek:

### Bron van grondstof

Recyclage zorgt namelijk voor CO<sub>2</sub>-reductie. Correct gesorteerd afval zorgt voor een efficiënte recyclage en een doeltreffende recyclage is belangrijk voor het milieu. Enerzijds omdat zo minder afval wordt gestort, anderzijds omdat we grondstoffen gaan hergebruiken in plaats van ertsen te delven uit de natuur. Imog produceert per jaar zo'n 75 miljoen kg grondstoffen.



### Bron van energie

De productie van CO<sub>2</sub> is inherent aan een thermisch proces. Ongeveer de helft van het afval dat in de verbrandingsinstallatie terecht komt, is echter organisch-biologisch van oorsprong en wordt beschouwd als een hernieuwbare energiebron. Ongeveer de helft van de geëmitteerde CO<sub>2</sub> is dus klimaatneutraal. Een evenredig deel van de geproduceerde elektriciteit mag dan ook 'groene stroom' worden genoemd. Door energie (warmte en elektriciteit) terug te winnen bij de thermische verwerking van afvalstoffen, vermijden we bovendien dat op een andere plaats CO<sub>2</sub> wordt uitgestoten voor de productie van energie op basis van fossiele brandstoffen.

# GEÏNTEGREERDE AFVALVERWERKING IN MOEN



De Imog-stortplaats in Moen-Zwevegem is bedoeld voor categorie 2-afval. Het gaat hier om een sterk gereguleerde en professionele bezigheid. Zo kunnen alle garanties geboden worden aan milieu en natuur.

Grof vuil en houtafval bevatten kostbare grondstoffen die kunnen worden gerecupereerd en dus niet worden gestort. Door verkleining wordt een betere verdere sortering bekomen met een optimaal hergebruik tot doel. Zo wordt zuinig omgesprongen met de resterende capaciteit van de stortplaats en geeft Imog invulling aan haar baseline 'Afval... bron van grondstof en energie'.

Op vrijdag 5 oktober 2012 vond de indienststelling van het masterplan en de officiële inhuldiging van de laad- en loskade plaats. Het Masterplan omvat naast de nieuwe kade ook het laguneren van onderwaterbodem, een biomassa- en materialencentrum, een logistieke zone, de stortplaats-uitbreiding, stortgasvalorisatie en een zonnepanelenpark. De huidige activiteiten van de groencompostering, het sorteer-, overslag- en recyclagecentrum, de stortplaats, de waterzuiveringsinstallatie en het containerpark worden eveneens voortgezet en waar nodig verder uitgebreid. Dit omhelsde een investering van ruim 10 miljoen euro in de lokale uitwerking van een materialenbeleid. Het masterplan is dus een nieuw ankerpunt, in de (her)oriëntatie van de site en haar activiteiten.

## STORTGASVALORISATIE

In het aanwezige afval in de reeds afgewerkte stortplaats is nog steeds een deel organisch materiaal aanwezig. In de zuurstofloze massa van de stortplaats begint dit organisch afval te gisten. Tijdens dit proces wordt stortgas gevormd: een energierijk mengsel van voornamelijk methaangas ( $\text{CH}_4$ ) en waterdamp ( $\text{H}_2\text{O}$ ). Door dit biologisch proces te optimaliseren maken we zo dus een bioreactor van onze stortplaats. En net dit biogas wordt nu door Imog onttrokken en omgezet in hernieuwbare warmte en groene elektriciteit. We kregen van Vlaams minister van Leefmilieu Joke Schauvliege op 4 januari 2013 de toelating tot een afwijking op de Vlare-voorwaarden. Zo is het mogelijk om via injectie van water de productie van het stortgas te maximaliseren én de inertisering van de afvalstoffen te versnellen. Hierdoor kon het project worden ontwikkeld.



Testen leerden ons dat per uur ongeveer 300  $\text{Nm}^3$  biogas geproduceerd wordt door de stortplaats. Daardoor werd gekozen voor een stortgasmotor met een vermogen van 600 kWe. Jaarlijks kan dan met het aanwezige stortgas 4.750.000 kWh worden geproduceerd, het elektriciteitsverbruik van zo'n 1.350 gezinnen. Bovendien een besparing van  $\text{CO}_2\text{eq}$  van ca. 23.500 ton per jaar. Uit onderzoek bleek dat er ook warmte kan worden gerecupereerd van de motorkoeling en uit de rookgassen van de motor. Deze warmte wordt via een warmtewisselaar over een warmtenet verdeeld naar de gebouwen voor centrale verwarming en sanitair warm water. In een latere fase zal deze warmte ook ingezet worden voor andere warmte-afnemers, bijvoorbeeld om biomassa te drogen.

De stortgasvalorisatie werd gerealiseerd door THV Envisan NV – Vanheede Landfill Solutions voor een totale investering van ongeveer 1.500.000 euro (excl. BTW). Het aansluitende warmtenet werd geplaatst door THV Vanheede Landfill Solutions – Callens & EMK.

## LAAD- EN LOSKADE

Op 5 oktober 2012 werd de laad- en loskade in Moen officieel ingehuldigd. Intussen zijn we ruim één jaar verder en kunnen we stellen dat deze infrastructuur zeker haar nut bewijst. Sinds de indienststelling vorig jaar werd zo reeds 60 miljoen kg materiaal over water aangevoerd, waarmee zo'n 6.000 transporten over de weg zijn uitgespaard.

## BIOMASSA- EN MATERIALENCENTRUM: VALORMASS

In het biomassa- en materialencentrum worden onder meer houtplaketten (o.a. de door Imog uitgesorteerde en opgeschoonde houtfractie uit het grof huisvuil ingezameld op de containerparken), extern aangeleverde houtsnoechips en dergelijke verder opgewerkt tot biomassa om in te zetten in biomassacentrales voor de opwekking van groene energie. Maar dit materialencentrum kan ook worden gebruikt voor andere fracties, zoals opmengen van compost tot potgrond, tussenopslag van materialen uit de verwerkingsinstallaties voor afval van de site en een voorraad van strooizout,...



## TIJDELIJKE OPSLAGPLAATS (T.O.P.)

Grond en puin van diverse kleine werkzaamheden (bouwkunde, wegenis, enz.) kunnen volgens Vlarem niet zomaar opgeslagen worden op niet-vergunde of niet-ingerichte locaties zoals werven van technische diensten. Imog biedt een totaalpakket aan dankzij de tijdelijke opslagplaats voor uitgegraven bodem en puin en niet verontreinigde gronden. Als Tijdelijke Opslag Plaats (T.O.P.) kunnen wij grondoverschotten overnemen van lokale besturen en de ruimte ter beschikking stellen om gronden tijdelijk te stockeren. Op die manier worden puin en aarde omgezet tot granulaat en bodem en kunnen we ook voor deze fracties de kringloop sluiten. Imog coördineert alle fasen in de professionele verwerking van het bouw en sloopafval:

- aanvaarding van het puin en de gronden
- opslag en voorraadbeheer
- administratieve opvolging

Door het zeven ontstaat reeds een gedeelte puinzeefzand. Indien dit materiaal gekeurd wordt volgens het COPRO-label kan het dienen voor de recyclage tot nieuwe bouwstof (ophogings- en aanvullingsmateriaal) en als bodem. In een breekinstallatie wordt het voorgezeefde puin gebroken en nagezeefd totdat een aantal kwaliteitseisen zoals zuiverheid, samenstelling en korrelverdeling zijn bereikt. Het materiaal dat voortkomt uit de brekers, bestaat voor ca. 55% uit betonpuingranulaten en voor ca. 10% uit mengpuingranulaten en puinbreekzand. Metalen worden verwijderd met behulp van magneten en met manuele scheidingstechnieken worden eventuele verontreinigingen zoals hout, piepschuim of isolatiematerialen verwijderd. Nadien wordt het puin gezeefd volgens de gewenste grootte.

## LAGUNERING ONDERWATERBODEM: SEDIVAL

In samenwerking met de tijdelijke handelsvereniging Jan De Nul-Envisan werd de bestaande stortplaats, afgewerkt volgens de geldende wetgeving. Bovenop de afgesloten stortplaats heeft Jan De Nul-Envisan vervolgens een behandelingscentrum voor onderwaterbodem ingericht. Hierbij worden niet-gevaarlijke sedimenten die ontstaan bij het vrijmaken van bevaarbare waterlopen natuurlijk ontwaterd. De ontwatering gebeurt enerzijds door verdamping en anderzijds door afvoer van het overtollig water naar de waterzuiveringsinstallatie van Imog. Deze behandelingstechniek wordt ook wel 'laguneren' genoemd. De vrijgekomen niet-verontreinigde en ontwaterde gronden worden dan zoveel mogelijk hergebruikt als bodem of bouwstof.



## BODEMOPSCHONINGSINSTALLATIE VALORMET

Uit afvalverbranding komen drie residu's vrij: bodemassen, vliegassen en de filterkoeken van de rookgasreiniging. In de verbrandingsinstallatie zelf worden uit de bodemassen reeds de ferro's met een overbandmagneet uitgesorteerd. De rest van de bodemmassen gaat naar de deponie cat. 2. in Moen waar ze worden ingezet voor de aanleg en de wegeniswerken op de stortplaats. Uit testen blijkt dat er ook nog heel wat non-ferro's (zink, koper, aluminium,...) uit de bodemmassen zouden kunnen worden gerecupereerd. Op de site in Moen zal er in 2014 daarom een installatie worden geplaatst voor de bijkomende uitsortering van de non-ferro's.

## PHOTOVOLTAÏSCHE PANELEN

Sinds eind 2011 beslaan 4.347 zonnepanelen (of ruim 1,5 hectare) een deel van de afgewerkte stortplaats op de site in Moen en op de daken van de installaties. In 2013 was dit goed voor een productie van 746.286 kWh.

## LOGISTIEKE ZONE

De logistieke zone is een belangrijk gegeven binnen het totale masterplan. Het is de locatie waar o.a. de containers worden opgesteld, maar ook de voertuigen. Na het nivelleren van het terrein werd de groengordel voorzien die hierdoor een fysieke barrière vormt tussen de burens en de exploitaties.

Op een nieuwe losplaats die werd ontwikkeld in eigen beheer kunnen alle toestellen die vegen hun veegvuil lossen in een container. Is die vol, dan wordt deze door een bestuurder zwaar materieel naar de locatie gebracht waar alle veegvuil gestockeerd ligt voordat dit verwerkt wordt.



# GROENCOMPOSTERING EN THUISCOMPOSTEREN



De groenafvalcompostering heeft een capaciteit van ca. 35.000 ton op jaarbasis. Ruim één derde van het composteerterrein werd in overdekking uitgevoerd. Alle aanvoer doorloopt het systeem van actieve beluchting en membraanafdekking. Er wordt gewerkt naar een totale ketenbewaking waarbij het materiaal van bij de aankomst wordt begeleid totdat het eindproduct de site verlaat.

## REALISATIES EN EXPLOITATIE

In 2013 werd 26.356.020 kg groenafval tot compost verwerkt. Alle Imog-compost draagt het Vlaco-label, wat garanties biedt inzake de procesvoering en het eindproduct.

## UITBREIDING PRODUCTLIJN

De afzetmogelijkheden naar de particuliere gebruiker waren al ruim met de levering aan huis van een volle container of Big Bags van 1m<sup>3</sup>. Imog biedt op beide sites de compost nu ook aan in zakken van 40 liter. Deze fris ogende compostzakken zijn een gemakkelijke oplossing voor tuiniers en particulieren die geen grote hoeveelheden nodig hebben of niet over een aanhangwagen beschikken. Voor één zak zuivere compost betaal je drie euro. Ook op de containerparken van Harelbeke, Waregem en Zwevegem kan je deze compost in zakjes kopen. Zo is de kringloop van groenafval volledig gesloten.

In samenwerking met Vlaco werd een universele potgrond samengesteld. Het veen-substraat wordt hierbij door de eigen Imog-compost vervangen en zorgt zo dat de potgrond een duurzaam product is geworden. Opnieuw een stap in het kader van duurzaamheid en CO<sub>2</sub>-reductie. Deze potgrond is beschikbaar in bulk of in handige zakjes van 50 liter.

Tot slot werd het assortiment uitgebreid met bodembedekker. De Sylvester naaldhoutschors, type 15/25, biedt naast een groot decoratief effect, nog tal van andere voordelen. Het helpt onkruid tegenhouden, houdt slakken op een afstand, beschermt de bodem tegen erosie en uitdroging ... De verkoop van compostsnippers wordt stilaan afgebouwd.



## 15.000 TUINAFVALBAKKLANTEN

In januari 1996 startte Imog met de ophaling van groenafval tegen betaling met het systeem van de tuinafvalbakken. De ophaling gebeurt maandelijks in de wintermaanden en wekelijks of tweewekelijks in de andere maanden. Die dienstverlening loopt tegen betaling van een jaarlijkse vergoeding. Begin 2014 kon Imog haar 15.000<sup>ste</sup> klant noteren (15% van de bevolking) en werd 7.713.800 kg groenafval opgehaald via de tuinafvalbakken. Die dienst zorgt voor een grote service en comfort bij de klanten en een bijkomende ontlasting van de containerparken. Bijna 1/3 van het groenafval wordt dus via de tuinafvalbakken ingezameld. De inwoners van de Imog-regio kunnen voor de inzameling van groenafval, beroep doen op de groenzak. Voor 55 euro kunnen deze propyleenzakken van 1m<sup>3</sup> aangekocht worden bij Imog. Wanneer die gevuld is, wordt de groenzak thuis opgehaald door de Imog-diensten.

## TAXUSINZAMELING

Imog onderneemt met succes al jarenlang acties om het aandeel GFT in de restafvalzak te reduceren. Onderdelen hiervan zijn het promoten van thuiscompostering, de compostmeesterwerking, kippenactie en de verdeling van compostvaten- en bakken.

Tuinexpo liep van 1 tot 4 maart in Kortrijk Xpo. Je kon ons ook terugvinden van 11 t.e.m. 14 april in Waregem Xpo tijdens de derde editie van Exterieur. Ook op de derde editie van de Tuinmarkt in Marke op 5 mei in het kasteeldomein Blommeghem was Imog aanwezig. Zo konden ruim 30.000 tuinliefhebbers onze standen rond thuiscomposteren en compostgebruik komen bewonderen. In de Imog-regio gingen tijdens Juni Compostmaand achttien activiteiten door, de compostmobiel werd op dertien evenementen gebruikt en er was opnieuw een cursus compost en een opleiding tot compostmeester. De Vlaamse Overheid geeft met haar vernieuwd materialenbeleid een duidelijk signaal om nog meer te focussen op de materialenkringlopen i.p.v. louter het composteren. We willen ons de komende jaren focussen op de biologische kringloop. Alle aspiranten, compostmeesters en alle geïnteresseerden werden daarom opgeroepen om deel te nemen aan een updatesessie. Zo konden de compostmeesters zich eenvoudig omscholen tot kringloopkracht. Imog richtte hiervoor drie informatieavonden/ updatesessies in.

# CONTAINERPARKEN



In de loop van de ca. twintig jaar werking zijn de containerparken steeds verder uitgegroeid en werd de selectieve inzameling naar steeds meer afvalsoorten doorgevoerd. Glas, papier, pmd, KGA, motorolie, frituurvetten, elektro, isomo, schroot en oude kledij e.a. krijgen er via selectieve inzameling een passende bestemming.

Om een reductie van onze berg huishoudelijk afval te bekomen, zijn naast afvalpreventie, hergebruik en recyclage van groot belang. Om hergebruik en/of recyclage mogelijk te maken dient de betreffende afvalfractie van een hoge kwaliteit te zijn. Scheiding aan de bron en het uitbouwen van gescheiden inzamelsystemen zijn hiertoe onontbeerlijk.

De Imog-regio telt in totaal zestien containerparken die verdeeld zijn over de hele intercommunale. Sommige zijn eigendom van de gemeente en worden ook door de gemeente zelf uitgebaat, sommige zijn eigendom van de gemeente waarbij Imog zorgt voor de uitbating ervan en anderen zijn volledig in regie van Imog. Momenteel zijn er drie soorten containerparken in de Imog-regio:

## 1. Diftar-containerparken Imog

Hierbij gaat het om volledig uitgeruste diftarcontainerparken met ruime openingsuren die toegankelijk zijn voor zowel (k)KMO's als voor inwoners. Het is niet belangrijk WIE er naar het containerpark komt, maar wel WAT men brengt en HOEVEEL men aanbrengt. Kortom het principe van gedifferentieerde tarifiering (DIFTAR) of 'de vervuiler betaalt', wordt hier toegepast. De infrastructuur van deze containerparken is sterk uitgebouwd. De in- en uitgang zijn voorzien van slagbomen met een identificatiepaal. Eén of meerdere weegbruggen zijn aanwezig voor de registratie van de gewichtsmeting. In een portiershuisje worden de gemeten gegevens opgeslagen. Naast een betalend deel, beschikt elk diftar-containerpark ook over een gratis deel voor particulieren.

## 2. Gemeentelijke diftar-parken

Hierbij gaat het om diftar-parken met beperkte openingsuren (26 à 36 uur per week) waar enkel inwoners met personenwagens, aanhangwagens en bestelwagens toegelaten zijn. Ieder park beschikt, naast een betalend deel, over ook een gratis deel. Voor personenwagens is het betalend deel voorzien van een afzonderlijke toegang met muntsysteem en slagboom. Voor bestelwagens en wagens met een aanhangwagen is het betalend deel uitgerust met een weegbrug.

## 3. Kleine containerparken

Deze containerparken beschikken over een gratis en een betalend deel. Er wordt een bedrag (2 à 5 euro) betaald per bezoek aan het betalend deel, onafhankelijk van de aard van het afval dat wordt

aangebracht. Deze containerparken zijn enkel toegankelijk voor inwoners met een personenwagen. Betalingen gebeuren met een muntautomaat en de openingsuren zijn eerder beperkt.

De containerparken zijn echte contactpunten met de burger en bedrijven geworden. Ze fungeren als een soort 'reverse logistics' bij het inzamelen van een maximaal aantal afvalsoorten. Die kunnen bij voldoende homogeniteit en zuiverheid en na bewerking opnieuw als materialen en grondstoffen worden ingezet. De nabijheid en de ruime dienstverlening maken dit inzamelcircuit heel laagdrempelig. De containerparken kunnen ook worden gebruikt voor distributie van aanverwante artikelen: compostvaten en -bakken, verkoop van compost en potgrond, frituurvettrechters, restafval- en pmd-zakken, puinzak, groenzak, asbestcementzak, overleden gezelschapsdieren, folie- en isomozakken, TAB-abonnementen... Dit als een soort one-stop-shop voor een duurzaam omgaan met materialen.

## REVISIE MILIEUSTRATIE

Elke dag komen nog altijd nieuwe recyclagemogelijkheden bij voor kleinere fracties. Imog ontwikkelde hiervoor inzamelrecipiënten, zocht afzetkanalen en kocht een specifiek inzamelvoertuig aan (city-trailer met meeneemheftruck). De kunststoffenrecyclage is een sterk aantrekkende markt. In dat kader zoekt Imog bijkomende afzetmogelijkheden voor homogene fracties die ook eenvoudig aan de bevolking kunnen worden gecommuniceerd. Zo biedt het





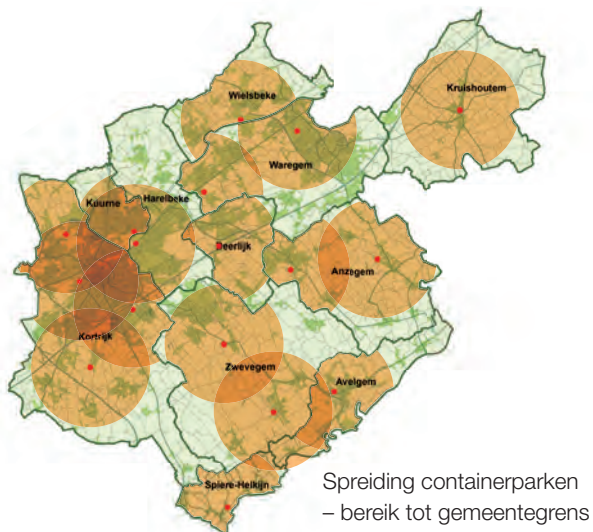
milieustraatje iedereen de mogelijkheid maximaal de hoeveelheden restafval te beperken en dus de aankoop van huisvuilzakken tot een minimum te beperken.

Imog stelde een revisieplan op waarbij in 2013, 2014 en 2015 met een subsidiedossier van Ovam telkens vijf containerparken van nieuwe recipiënten zullen worden voorzien. Van de gelegenheid wordt gebruik gemaakt om een aantal fracties te optimaliseren. Zo zullen wijnfles- en kroonkurken niet meer apart worden ingezameld en de kunststofverpakkingen die niet in de pmd-zak horen, worden als één fractie ingezameld.

## UPDATE DIFTAR-SOFTWARE

De hard- en software van de diftar-systemen op de gemeentelijke containerparken zijn eigendom van de respectievelijke gemeentenvennoten. De huidige gebruikte software (Multysis 1.0 pakket) is obsoleet ('einde leven') waardoor die niet meer ondersteund en dus dient te worden vernieuwd. Imog wil de gemeenten die dit wensen, ondersteunen door het organiseren van een groepsaankoop.

Het traject van vernieuwing startte vanuit de huidige functionele- en vormtechnische analyse. De vernieuwde software dient minimaal te werken zoals op heden. Eventuele bemerkingen bij huidige werking werden in diverse werkgroepen besproken en meegenomen als verbeteringspunten. Ook mogelijke bijkomende functionaliteiten kunnen we integreren in de vernieuwde software. Hiermee zal de markt dan worden bevraagd. Tot aan de vernieuwing biedt de huidige leverancier toch nog de nodige ondersteuning vanuit de lopende onderhoudscontracten.



## INFRASTRUCTUUR

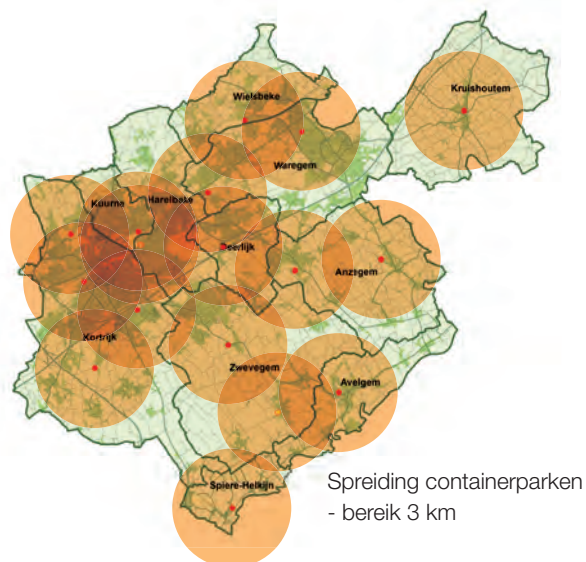
Imog werd door de gemeente Kruishoutem gevraagd om op te treden als bouwheer voor de inrichting van het diftar-containerpark in Kruishoutem. Het nieuwe containerpark aan de Sint-Elooiskeer krijgt stilaan vorm: de openbare aanbesteding voor de bouwkunde is afgerond en inmiddels toegewezen. Ovam keurde de dossiers voor infrastructuurwerken, weegbruggen en automatisatie goed aan 50% subsidie. De eerste steenlegging is voorzien in het voorjaar van 2014.

## VLAREMA

In afdeling 5.1 stelt het Vlarema de nadere regels vast inzake de harmonisering van gemeentelijke afvaltarieven. Hierbij wordt de verplichting opgenomen voor de gemeenten om het principe van 'de vervuiler betaalt' toe te passen bij de berekening van de bijdrage in de kosten door de burger van het beheer van huishoudelijk afval dat via de gemeentelijke kanalen wordt ingezameld, rekening houdend met de werkelijke kosten. De bijdrage in de kosten van het beheer van huishoudelijk afval door de burger wordt berekend op basis van de kostprijs van de specifieke dienstverlening en wordt aangerekend naar gelang de soort en hoeveelheid van het afval, of per gewichtseenheid, of per afvalrecipiënt of op een andere wijze. Imog wil werken naar een standaardcontainerpark afgestemd over heel de regio:

- gratis gedeelte en betalend gedeelte
- afstemmen retributie
- bij voorkeur alles over de weegbrug
- betalend park met muntautomaat enkel voor personenwagens en vijf euro per bezoek, afgestemd op de vork van Vlarema en de retributie van de restafvalzak (om ontwijkgedrag te vermijden)
- houtafval: € 0,02/kg
- groenafval: betalend vanaf de eerste kilo
- asbestcement : 2x 100 kg/gratis/gezin/jaar, > 200 kg : € 0,20/kg

Hiervoor werd een 'witboek' ontwikkeld en zal er een werkgroep worden opgericht, die zich zal buigen over intergemeentelijke samenwerking (vb openingsuren), afstemmen tarieven containerpark en onderzoek naar tarief vijf, waarbij waardevolle afvalstromen worden vergoed aan de aanbrengrer.



# OPHALING EN TRANSPORT

## HUIS-AAN-HUIS OPHALING

De ophaling van restafval binnen de gemeenten van de Imog-regio wordt sinds enkele jaren toevertrouwd aan vijf aannemers-ophalers. De ophaling voor de fracties pmd en Papier & Karton gebeurt met duowagens. Om extra kort op de bal te spelen bij mogelijke ophalingsklachten, introduceerde Imog een groen nummer. Het meldpunt voor klachtenopvolging werd verder geïnformatiseerd voor een goede opvolging.

In de meeste gemeenten verloopt de huis-aan-huisophaling van restafval, pmd en Papier & Karton via een Imog-aanbesteding. Als openbaar bestuur organiseert Imog hier periodiek algemene offertevragen voor.

GEMEENTE	HUISVUILOPHALING	PAPIER & KARTON/PMD
Anzegem	Callens Reiniging	Cogetrina
Avelgem	Cogetrina	Callens Reiniging
Deerlijk	Callens Reiniging	Sita
Harelbeke	A3 verhuur	A3 verhuur
Kortrijk	Stad Kortrijk	Sita
Kruishoutem	Callens Reiniging	Callens Reiniging
Kuurne	Callens Reiniging	Sita
Spiere-Helkijn	Cogetrina	Callens Reiniging
Waregem	A3 verhuur	A3 verhuur
Wielsbeke	Callens Reiniging	Callens Reiniging
Zwevegem	Cogetrina	Cogetrina

## GLASBOLLENNETWERK

Er is een netwerk van 294 duo-glasbollen. Dat betekent gemiddeld 1 bol per 700 inwoners. De glasbollen staan opgesteld in straten en op pleinen. Zo kunnen de burgers dicht bij huis hun hol glas kwijt. Het glasbollen-netwerk van Imog werd geauditeerd in opdracht van Fost Plus. Op de belangrijkste criteria (nethed van de sites, nethed en staat van de glasbollen) waren de resultaten doorheen het jaar goed tot heel goed.

## DIENSTEN AAN GEMEENTEN

Het selectief inzamelen van huishoudelijke afvalstoffen die vrijkomen op het openbaar domein zoals kerkhoven, gemeentescholen, markt-



afval, jeugdverenigingen, culturele centra, ondergrondse containers bij hoogbouw... toont de inwoner dat selectieve inzameling ook op het openbaar domein wordt verder gezet. Vanuit de eigen gemeentediensten komen grote hoeveelheden bedrijfsafvalstoffen vrij waarbij het selectief inzamelen in de gemeentelijke depots een bijkomende service kan betekenen. Imog

stelt hiervoor haar diensten op maat ter beschikking, voor gemeentelijke diensten, OCMW's, autonome gemeentebedrijven, RVT's, serviceflats, culturele centra, ontmoetingscentra, scholen...

## GLADHEIDSBESTRIJDING

Sinds een aantal jaar rukt Imog bij bar weer uit om een toegekend traject door AWW (Agentschap Wegen en verkeer) in West-Vlaanderen sneeuw- en ijsvrij te maken. Ons bestaande materieel en chauffeurs kunnen in winterdienst zo worden ingezet als het transport naar de containerparken minder intens is. Sinds dit jaar beschikt Imog over een smalspoortrekker waardoor de winterdienst van fietspaden nog efficiënter dan vroeger kan worden uitgevoerd. Deze John Deere is voorzien van een sneeuwschuij en een pekeltrooier zodat in één rit zowel sneeuw kan worden geruimd en pekelt gestrooid. Op fietspaden is zoutstrooien veel minder efficiënt. Imog neemt in Waregem een traject van zo'n achttien km fietspaden voor haar rekening.



Imog kan ook optreden als coördinator voor een gezamenlijke aankoop van strooizout voor de aangesloten gemeenten. Door de schaalgrootte kan er een scherpere prijs worden afgedwongen. Sinds 4 november 2013 kunnen inwoners nu ook terecht op het containerpark van Imog in Harelbeke om zakjes strooizout aan te kopen in handige verpakkingen. Per zak van 25 kg betaal je € 6,40. Zo wordt het containerpark nog meer een loket voor de inwoner.



## MARCEL II

Om de nieuwe Vlarema regelgeving toe te passen, werd een werkgroep met beleidsverantwoordelijken opgericht. Hierin werd voorgesteld de prijs van de restafvalzak te actualiseren tot € 1,60 voor een grote en € 0,85 voor een kleine zak. Met deze prijsaanpassing willen we de huidige dienstverlening kunnen blijven garanderen. In de werkgroep werd voorgesteld om éénzelfde zak te gebruiken voor de hele regio: 'Mijn nette regio'. Tien van de elf gemeenten stapten mee in het gezamenlijke traject om tot een uniforme huisvuilzak te komen voor de ganse regio. De praktische organisatie bij aankoop en verdeling maakt bovendien een betere opvolging mogelijk. De verdeling aan de verkooppunten gebeurt rechtstreeks via Imog. De nieuwe prijszetting trad in voege op 1 januari 2014. Na een overgangperiode tot 31 maart 2014 konden overtollige zakken omgeruild worden in de kantoren van Imog, mits de opleg van het prijsverschil.



# MENS EN MILIEU



Dagelijks streeft Imog ernaar om het veiligheids-, milieu- en kwaliteitsbeleid steeds te verbeteren waarvoor iedere medewerker elke dag opnieuw inspanningen levert. Via opleidingen en toelichtingen tijdens de KVM-overlegmomenten (Kwaliteit-Veiligheid-Milieu) brengt Imog de kennis rond preventie telkens een trapje hoger waardoor onze medewerkers steeds meer aandacht krijgen rond diverse risico's.

## FINANCIËEL BELEID

Meer dan ooit ontwikkelen de Imog-activiteiten zich als volwaardige bedrijfseconomische entiteiten. Vanuit die invalshoek dient dit aspect dan ook als volwaardige taak opgenomen te worden binnen de Imog-werking. Dit omhelst o.a. het uitzetten van het financieel beleid door voor alle activiteiten een nodige cijfermatige onderbouw aan te reiken en dit door een betrouwbaar administratief proces te garanderen. De financiële gezondheid van de onderneming moet worden bewaakt via de ontwikkeling en implementatie van moderne financiële structuren en processen aangepast aan een complexe omgeving. Er wordt een analyse opgesteld over het bedrijfseconomisch gebeuren aan de hand van boordtabellen en financiële performantie-indicatoren. Deze uitdaging werd geïntegreerd binnen de Imog-werking.

## KPI'S

Binnen Imog worden al heel wat prestatie-indicatoren bijgehouden. Deze zitten echter verspreid over verschillende diensten. Via een Sharepoint-omgeving is het mogelijk om deze indicatoren te linken en alle info centraal te beheren. Het ERP-pakket (Enterprise Resources Programme) Microsoft Dynamics AX met SQL-database vormt de basis van de rapporteringstool. De verdere uitbouw van deze indicatoren, kostprijsboekhouding haalbaarheidsstudies bij investeringen en budgethouderschap kunnen de werking nog verder ondersteunen. Wel is het belangrijk om te blijven waken over het maatschappelijk belang. Hierbij moeten bij beleidskeuzes niet alleen economische factoren doorwegen. Goede communicatie is hiervoor noodzakelijk.

## INTERNE MILIEUZORG

Imog investeert in milieu en kwaliteit, kortom duurzaamheid binnen haar eigen werking en wil dit uitdragen en ingang laten vinden bij de eindgebruiker. De verbrandingsinstallatie is sinds 2009 ISO-gecertificeerd 9001 (kwaliteit) en 14001 (milieu). In 2012 werd dit aangehouden en uitgebreid met de sortering Harelbeke en de compostering Moen. Er is een gedreven inzet ten aanzien van de invoering en uitbouw van deze zorgsystemen over de verschillende exploitaties heen. Het voortdurend verbeteren op vlak van veiligheid, milieu en kwaliteit wordt zo geborgd door het managementsysteem. In dit kader wordt bijvoorbeeld periodiek een klantentevredenheidsenquête gehouden en is er een specifieke duurzaamheidsprocedure.



Imog heeft het West-Vlaams Charter Duurzaam Ondernemen behaald. Hiermee wil Imog vrijwillig het engagement aangaan om proactief te werken rond duurzaam ondernemen en te ijveren voor verbetering op milieu, sociaal en economisch vlak.

## INTERNE COMMUNICATIE

In een bedrijfscultuur van openheid, sterk overleg en communicatie kon een Imog-medewerkersnieuwsbrief niet ontbreken. De nieuwsbrief wordt met de loonstroken aan alle medewerkers verstuurd. Via een intranetsite en een advalvas beleid wordt de informatie op een juiste en vlotte manier verspreid. De sociale werkgroep organiseerde daarnaast diverse activiteiten zoals een nieuwjaarsdrink voor het personeel, een sinterklaasfeest en een gezinsbarbecue.

## MAALTIJDCHEQUES

Op vraag van de vakorganisaties werden de mogelijkheden onderzocht tot het invoeren van maaltijdcheques. Dit onderzoek werd afgerond met het opnemen van voorzieningen in de begroting en goedgekeurd in de buitengewone algemene vergadering van 18 december 2012 en werd ingevoerd vanaf het tweede kwartaal in 2013.

## INFORMATICA

Imog garandeert de ophaling en het transport van diverse fracties binnen de regio. Hierbij wordt gewerkt via opdrachten die geregistreerd worden via internet of via de opdrachtname in de dispatching, waar ze in het planningssysteem worden verwerkt en verstuurd naar de boordcomputers van de chauffeurs. Via de koppeling met de weegbruggen worden de gewichten ingelezen en opnieuw gemeld. Zo kunnen op het einde van de maand de opdrachten op een efficiënte manier gefactureerd worden zonder dat ze nog manueel moeten worden overgetikt. Via Web Order Entry kunnen containerparken hun afhalingen doorgeven en de status hiervan opvolgen. Er wordt gewerkt rond de verdere uitbreiding van de informatisering vanuit het systeem Microsoft Dynamics en de verdere initiatieven rond de logistieke software 'Combitour'. Rapportering van al deze gegevens voor intern gebruik en naar de diverse instanties gebeurt dan via een tool voor business intelligence die hieraan gelinkt is, met name Targit. Via deze tool kunnen de gegevens in elke gewenste vorm gegoten worden voor verdere analyse op scherm of op papier.

# NETTE REGIO



Imog zet momenteel twee grote vrachtwagens/veegmachines in voor het net houden van straten en wegen rondom haar sites. Sinds het najaar van 2008 zijn deze machines uitgerust met een systeem voor het leegzuigen van afvalkorven met bladeren, het bladruimen. De veegmachines kunnen voorzien worden van een sneeuwruimer en zoutstrooier.

In het kader van het subsidiebesluit was er voor de regio een opportuniteit om achttien straatveegmachines en achttien straatafvalzuigers gesubsidieerd aan te kopen. Een aantal gemeenten tekenden in om zelf een straatveegmachine aan te kopen. De overblijvende veegmachine en de straatafvalzuiger kocht Imog aan. Graag willen we de problematiek 'juiste type veegmachine voor het juiste werk' aanhalen, anders is er een te hoge slijtage met bijhorende kosten. Het veegvuil ingezameld via de eigen diensten van de gemeenten, kan eveneens afgevoerd worden naar de sorteerinstallaties in Moen. Imog heeft de nodige milieuvergunningen en erkenningen voor het uitsorteren en verwerken van deze fracties.

## NETHEIDSBAROMETER

Hét meetinstrument om de netheid van steden en gemeenten te bepalen, is de netheidsbarometer. De afgelopen drie jaar werd in de elf gemeenten bijna maandelijks de netheid gemeten. We zien meestal geen duidelijke seizoenschommelingen. Wat de barometer wel aantoonde zijn de verschillen tussen soorten straten: woonwijken, verbindingswegen, bedrijventerreinen, enz. De barometer vertelt ons ook dat burgers algemeen genomen correct hun huisvuil aanbieden en dat zwerfvuil een algemener probleem is dan sluijkort. In 2013 introduceerde OVAM een Vlaamse netheidsbarometer. Imog is meteen mee op de kar gesprongen en heeft voor alle elf gemeenten de netheidsbarometer omgeschakeld naar het Vlaams systeem.

## VUILNISBAKKENBELEID

Dankzij de inventarisatie van 2157 vuilnisbakken in elf gemeenten konden we de vuilnisbakken in kaart brengen en weten we welke vuilnisbakken slecht bereikbaar zijn en moeilijk gebruikt worden. Sinds het najaar 2011 wordt ook de vullingsgraad opgevolgd van alle vuilnisbakken: één gemeente heeft reeds hun ledigingsfrequentie aangepast, twee andere gemeenten zijn dit van plan. De andere gemeenten willen meer meetgegevens voordat ze maatregelen nemen naar ledigingsfrequentie. In bijna alle gemeenten zijn stappen genomen om vuilnisbakken te herstellen, schoon te maken en de inwerpopening te verkleinen op aangeven van de resultaten van dit vuilnisbakprogramma. Alle gemeenten zijn na de voorstelling van hun resultaten vragende partij voor een bijkomende meetperiode.



## TEAM RUDY

In 2011 werkte Team Rudy in de Imog-regio 6745 uren voor het opruimen van zwerfvuil, sluikstorten, na festiviteiten, het tellen van de netheidsbarometer, opvolging vuilnisbakken, schoonmaken vuilnisbakken en ondersteunen van zwerfvuilacties. In 2012 waren dat 4566 uren en in 2013 waren dat 4514 uren zijn in de tien gemeenten.

## BURGERPARTICIPATIE

Een nette straat, een nette buurt is het werk van iedereen. Vrijwilligers die zwerfvuil opruimen in hun eigen straat of rond een glasbol in hun buurt: 21 glasbolpeters en –meters en 26 netheidsmeesters. Om alles in goede banen te leiden en om de vrijwilligers de kans te geven elkaar te leren kennen, organiseert Imog periodiek een terugkomdag.

In het kader van de 'Let's do it in de vuilbak in jouw buurt'-campagne, organiseerde Imog vanaf 1 maart opnieuw een grootschalige zwerfvuilactie. Op vier maanden tijd werden in Zuid-West-Vlaanderen via 51 verschillende acties een kleine 9000 kg zwerfvuil uit grachten en sloten gevestigd. Voor alle opruimacties die georganiseerd werden tijdens de opruimdagen werd er door Imog logistieke steun voorzien. We stelden onder meer prikstokken, handschoenen, fluohesjes, vuilzakken enz. ter beschikking en zorgden voor de kosteloze verwerking van het afval.

## SPECIALE LOCATIES

De wielervedstrijd Kuurne-Brussel-Kuurne pakte in samenwerking met Imog uit met strikte afvalzones in de omgeving van de bevoorradingszones en op de Rijksweg in Kuurne. Door het slechte weer werd de wedstrijd op het laatste nippertje afgelast.

Op het BK Cyclocross in Waregem, met zo'n 25.000 aanwezigen, zorgden Imog samen met Fost Plus, Stad Waregem en organisatiebureau Twice voor een voorbeeldevenement op vlak van afvalpreventie en afvalbeleid. Meer dan 300 verschillende afvalrecipiënten stonden op het terrein opgesteld. Ook het ecoteam dat uit 36 vrijwilligers van de Vrije Atletiekclub Beveren-Leie bestond, had de handen vol. Achter de schermen werden de afvalstromen op een correcte manier gesorteerd. Zo streefden we naar een duurzame en ecologische verwerking.

In samenwerking met de POM werd in de industriezone Brabantdam-Waregem een gecombineerde opruimdag georganiseerd. De bedrijven kregen van Imog logistieke ondersteuning en ruimden hun eigen terreinen op. Team Rudy en stad Waregem namen de openbare ruimte voor hun rekening.

Imog participeert ook in een provincie-overschrijdend project waarbij het zwerfvuil op De Leie wordt aangepakt.





# COMMUNICATIE EN SENSIBILISATIE



Milieubeleid kan enkel worden gevoerd mits een volgehouden dialoog, een goede samenspraak en een gecoördineerde samenwerking tussen alle betrokken partijen. Imog, sensibilisering en informatie zijn onmisbare middelen om de betrokkenheid van doelgroepen in de bewustwording van een integraal afvalbeleid te verhogen. Via actieve en passieve sensibilisatie, doelgroepenwerking en campagnes worden preventie-, duurzaamheids- en communicatiedoelstellingen bewerkstelligd.

## DOELGROEPENWERKING

Verenigingen kunnen bij Imog terecht voor de organisatie van een afvalvriendelijk evenement. Imog voorziet in een gratis ontlendingsdienst voor herbruikbare bekertjes (39 evenementen in 2013 of 59.321 bekertjes ontleend) of er kunnen afvalvriendelijke plaatsen worden gereserveerd voor selectieve inzameling op evenementen (93 in 2013). Daarnaast ontvangt Imog graag groepen voor een rondleiding aan de installaties. In 2013 mocht Imog 3.232 bezoekers in haar installaties ontvangen.

Imog voorziet diverse instrumenten om scholen te stimuleren. In samenwerking met Fost Plus werden onder het motto 'Leren Afval Beheren Op School (LABO)' 41 animaties in lagere scholen verzorgd en 38 animaties naar het middelbaar onderwijs en 68 animaties naar het kleuteronderwijs. Via het scholenproject werden er in samenspraak met Fost Plus een 200-tal 1100-containers ter beschikking gesteld voor de inzameling van pmd en Papier & Karton. Dat is een aanvulling op de bestaande papierkorven en 120 liter pmd-containers. De afvalmobiel werd in achttien scholen geplaatst.

## PRINTMEDIA

De kern van de printcommunicatie is de Afvalkrant, een magazine dat wordt verspreid onder alle bussen in onze regio (110.000 bussen). Hierin wordt achtergrondinformatie gegeven, diverse acties aangekondigd en promotie gevoerd om burgerparticipatie als een way of life acceptabel te maken. De ophaalkalender is een bewaarinstrument met vermelding van de ophaaldagen, de openingsuren van de containerparken en nuttige telefoonnummers. Imog ontwikkelde een Afvalgids met een overzicht van de sorteerregels voor alle afvalfracties. Dit handig

bewaarboekje is heel visueel opgevat en is een echt bewaarexemplaar geworden. De verspreiding gebeurde eind januari en verving een editie van de Afvalkrant.

## ACTIES

Van maart tot november lopen maandelijks acties waarbij actief naar de burger wordt toegestapt: opruimdagen (51 zwerfvuilacties), kippenactie (2435 kippen), compostmaand (18 initiatieven), vergroot de hoop (476m<sup>3</sup> taxussnoeiwerk), tombolie ...

Van 16 november tot 16 december liep de actie Afvalarm Winkelen, waarin bij bakkers op broodzakken werd opgeroepen afvalpreventietips in te sturen. Uit de ruim 250 tips werden winnaars geloot. De campagne startte gelijktijdig met de Europese week van de afvalvermindering.

## DIGITALE MEDIA

Centraal in de digitale media-strategie staat de website, met dagelijks bijna 200 bezoekers. Maandelijks wordt er een digitale nieuwsbrief verstuurd. Imog is aanwezig op Facebook, Twitter en LinkedIn. Samen met Fost Plus, Bebat en Recupel werd er een Recycle!-app ontwikkeld voor mobiele Apple en Android-toestellen. Deze app is momenteel in België ruim 100.000 keer gedownload.



# UITDAGINGEN

Het beheer van huishoudelijk afval blijft ook de komende jaren een kerntaak voor de gemeenten. De steden/gemeenten dragen daarvoor de juridische, financiële en operationele verantwoordelijkheid.

In tijden dat grondstoffen schaarser dreigen te worden, spelen gemeenten best verder de rol die ze de afgelopen decennia hebben ingenomen, namelijk die van regisseur en uitvoerder van het huishoudelijke afvalbeleid.

Imog wil verder een actieve rol spelen in het beheer van afval, grondstoffen en hernieuwbare energie. Het aansturen en organiseren van de selectieve inzameling van het huishoudelijk afval en vergelijkbaar bedrijfsafval vereist lokaal maatwerk. Daarbij is het lokale bestuur het best geplaatst om dat gestalte te geven, rekening houdend met de mogelijkheden en behoeften van de bevolking. De klemtoon in dit beleid ligt op het begeleiden van de burger - zowel thuis als op het werk - bij alle maatregelen die preventie van afval in de hand werken. Bijzondere aandacht gaat naar de mobiliteitsaspecten van de afvalinzameling. Zo bekijkt Imog mogelijke initiatieven die leiden tot een verlaging van het aantal bewegingen van afvaltransporten op haar grondgebied.

In de interne werking neemt Imog haar voorbeeldfunctie ter harte. De installaties worden volgens de Best Beschikbare Technieken uitgerust om de invloed op het milieu tot een minimum te beperken. Iso-procedures en interne milieuzorg waarborgen een maatschappelijk verantwoord ondernemen.

Wat de handhaving betreft onderzoekt Imog de mogelijkheden tot het invoeren en het intergemeentelijk afstemmen van gemeentelijke administratieve sancties en stemt ze intergemeentelijk af.

Imog streeft bij dit alles naar verdere samenwerking binnen het intergemeentelijk samenwerkingsverband. Rekening houdend met de beheersoverdracht die ter zake is gebeurd naar de intercommunale, kiezen we voor een optimale beheerwijze. Dat vereist nauw contact en sterk overleg tussen de gemeente en haar intercommunale via de bestuurders die de gemeente vertegenwoordigen.

## KOKEN KOST GELD

De beleidskeuze van een krappe begroting en een laag kapitaal heeft als gevolg dat Imog steeds scherp moet staan om te beantwoorden aan een strenge begroting. De financiële resultaten zijn dan ook eerder beperkt. Vanuit haar werking investeerde Imog in de uitbouw van haar activiteiten, maar via leningen.

Door overcapaciteit aan verbrandingscapaciteit in Nederland en Duitsland worden in de buurlanden dumpingprijzen gehanteerd voor de bedrijfsafvalmarkt. De open grenzen laten export van dergelijke stromen toe. De prijszetting voor afzetmaterialen als grondstoffen uit afval zijn daarnaast commodity-producten geworden en zijn bijgevolg zeer conjunctuur gevoelig.

Afvalverwerking wordt er niet goedkoper op. Het mogelijks verlies van groene stroomcertificaten vanaf 2014 (ca. € 1,5 mio./jaar), het plaatsen van radioactieve poorten en het blijvend stortverbod voor brandbaar met huishoudelijk vergelijkbaar bedrijfsafval, dient in de prognoses te worden opgenomen.



# OVERZICHT RESTAFVALCIJFER

		HUIS - AAN - HUIS			CONTAINERPARK			GEMEENTE						
GEMEENTE	INWONERS	BRAND-BAAR	GROF-VUIL	pmd	BRAND-BAAR	TE STORTEN	GROF-VUIL	BRAND-BAAR	TE STORTEN	GROF-VUIL	VEEG-VUIL			
		huisvuil	residu	residu	residu	residu	residu	residu	residu	residu	residu	totaal/inw 2013 na CF	totaal/inw 2012 na CF	totaal/inw 2011 na CF
Anzegem	14.469	1.707.687	6.995	35.738	80.879	130.251	64.235	730	45	2.084	5.628	140,60	140,38	140,59
Avelgem	9.666	1.239.862	2.399	28.684	97.150	110.880	101.386	-	-	18	14.646	163,38	164,51	158,83
Deerlijk	11.509	1.449.103	2.655	28.249	33.921	48.758	47.813	275	25	60	11.872	141,00	134,63	136,87
Harelbeke	27.103	3.535.836	9.000	68.412	32.289	38.279	22.279	49.242	3.235	5.097	19.477	136,85	134,67	129,09
Kortrijk	75.120	9.435.470	26.231	208.141	625.970	623.060	423.180	-	-	233	165.054	144,52	143,78	144,26
Kruishoutem	8.123	935.661	2.311	18.098	93.933	176.688	42.991	-	-	650	6.512	157,19	157,30	159,72
Kuurne	13.052	1.713.075	3.100	34.571	168.010	109.820	68.978	765	25	669	1.292	159,32	153,43	154,55
Spiere-Helkijn	2.126	232.335	181	5.480	34.750	27.680	12.483	-	-	1.466	-	147,87	145,24	127,76
Waregem	36.960	4.448.350	10.653	102.199	190.574	131.878	109.020	41.560	-	258	18.192	135,35	138,46	137,42
Wielsbeke	9.201	1.237.761	6.110	25.505	24.511	14.490	9.610	-	-	434	17.288	145,14	140,33	148,86
Zwevegem	24.197	2.601.020	3.951	64.015	224.387	384.841	148.111	-	-	97	34.097	143,01	145,59	142,15
<b>Totaal</b>	<b>231.526</b>	<b>28.536.160</b>	<b>73.585</b>	<b>618.791</b>	<b>1.606.374</b>	<b>1.796.625</b>	<b>1.050.086</b>	<b>92.572</b>	<b>3.330</b>	<b>11.066</b>	<b>294.057</b>	<b>143,70</b>	<b>143,15</b>	<b>142,37</b>

\*Residu (= niet recycleerbaar) na sortering van het grof vuil te Moen, wordt verbrand of gestort;  
 Bij de huisvuilzakken zijn de KMO-zakken in mindering gebracht (pro rata 7,7 kg/zak).  
 CF : correctiefactor



T. 056 71 61 17  
F. 056 71 09 85  
[www.imog.be](http://www.imog.be)

Imog Harelbeke  
Kortrijksesteenweg 264  
8530 Harelbeke

Imog Moen  
St-Pietersbruglaan 1  
8552 Moen