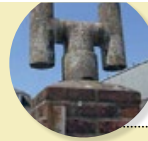


# Asbestcement

Handleiding voor het veilig ontmantelen en afvoeren





### SCHOUWPIJP

Ronde of vierkante buizen in grijs asbestcement.



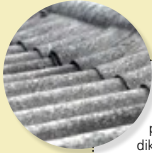
### ONDERDAKPLAAT

Dunne roze, lichtgrijze of gele plaat in asbestcement met cellulosevezels.



### BLOEMBAK

Vrij dunne asbestcementen bakken in diverse vormen. Grijs, maar vaak ook wit gekleurd.

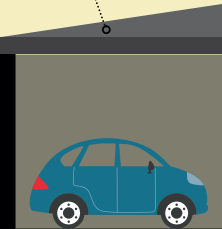
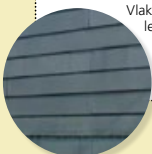


### GOLFLAAT

Asbestcementen golfplaat van ongeveer 5 mm dikte. Lichtgrijs of gekleurd (zwart of rood).

### GEVELLEIEN

Vlakke kunstleien in asbestcement.



### DRAAILINGEN

Productieafval van asbestcement riool- en waterleidingbuizen, vooral in de buurt van Kapelle-op-den-Bos gebruikt om opritten te verharderen en terreinen op te hogen.



### GLASAL-TOEPASSING

Vlakke plaat in asbestcement met een gladde harde bovenlaag. Uitgevoerd in verschillende kleuren. Vaak in keukenmeubelen.



**DAK**  
Vlakke  
cement  
de buit  
gekleur

## WAT MAG JE AANBIEDEN ?

Alle vaste, hechtgebonden asbest in de vorm van golfplaten (eternit), onderdakplaten (menuiserie), dak- en gevelleien, bloembakken, afvoerbuizen enz.. mag je als particulier zelf ontmantelen en aanbieden voor ophaling of op het recyclagepark.

Asbest in ongebonden toestand (vaak rond verwarmingsleidingen) moet je laten verwijderen door een erkend asbestverwijderaars.

> [werk.belgie.be/lijst\\_asbestverwijderaars](http://werk.belgie.be/lijst_asbestverwijderaars)

# WAT IS ASBEST ?

Asbest bestaat uit microvezels die je niet met het blote oog kunt zien. Het was een populair bouw materiaal dat tussen 1940 en 1998 in verschillende toepassingen werd gebruikt: dakleien, golfplaten, vloertegels, bloembakken, vensterdorpels,...

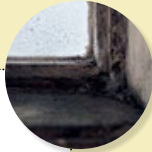
## KLEIEN

Kunstleien in asbest-  
Grijs materiaal, maar aan  
eenkant vaak zwart of rood  
d.



## VENSTERDORPEL

Massieve stukken asbestcement, soms  
grijs, maar meestal zwart gekleurd.



## IMITATIE- MARMER

Asbestcementplaat,  
meestal zwart met witte  
stipjes. Soms ook lichtgrijs of wit.



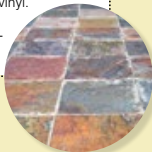
## AFVOERBUIZEN EN GOTEN

Ronde, meestal grijze  
buizen en goten in  
asbestcement.

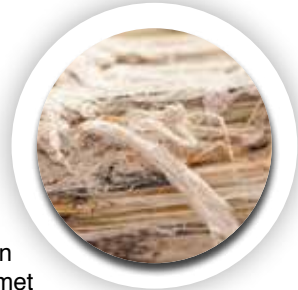


## VLOERTEGELS

Harde, dunne, meestal gevlamde  
tegels in asbesthoudend vinyl.  
Breken bij buiging. Vaak  
bevestigd met asbesthou-  
dende lijm.



## ASBEST IS GEVAARLIJK !



Aanraken van (hecht)  
gebonden asbest kan  
geen kwaad: contact met  
de huid is ongevaarlijk. Maar  
als je asbest gaat bewerken of als het materiaal  
oud en broos is, dan treedt er wel gevaar op.

Asbestvezels kunnen splitsen in kleine, niet met het blote oog waarneembare vezels. Die kunnen in de lucht terecht komen en ingeademd worden. Ze dringen dan heel diep in de longen en kunnen ernstige ziekten zoals asbestose, mesothelioom en longkanker veroorzaken. Asbestvezels zijn dus vooral gevaarlijk bij inademing. De eerste symptomen duiken meestal pas op tientallen jaren nadat je in contact kwam met de vezels. Daarom is er sinds 2001 een totaal verbod op de productie en verkoop van asbest.



# BESCHERM JEZELF !

Bij de aankoop van je bigbag krijg je een setje wegwerp beschermingsmiddelen. Ze zijn bedoeld voor eenmalig gebruik. Extra materiaal vind je in de betere doe-het-zelfzaak.

1. Stofmasker (P3): voorkomt dat je vezels gaat inademen
2. Tyvek-pak: voorkomt dat de vezels zich op kledij vasthechten
3. Handschoenen: beschermen je handen niet alleen tegen asbestvezels, maar ook tegen snijwonden

Vul eventueel aan met een stofbril: zo voorkom je dat er stofdeeltjes in je ogen terechtkomen.



## STAP VOOR STAP

1. Zet het mondmasker op. Zorg dat het goed aansluit op je neus(brug).
2. Trek je overall Tyvek-pak aan.
3. Zorg dat de overall goed over je laarzen komt.
4. Handschoenen komen onder je overall.
5. Trek de kap over je hoofd en zet dan je veiligheidsbril op.
6. Vergeet nadien niet je laarzen met een natte wegwerpdoek schoon te maken of af te spoelen.



# VEILIG ASBEST VERWIJDEREN

1. **Bevochtig de zone** en demonteer de platen voorzichtig met de hand of verwijder de bouten met een traagdraaiende schroefmachine.
2. Gebruik zeker **geen hogedrukreiniger of borstel**. Is je plaat begroeid met mos of klimop? Laat het mos gewoon zitten, klimop kan je wegsnoeien zonder de wortels los te trekken.
3. Zorg ervoor dat het materiaal **niet beschadigd geraakt** tijdens de demontage. Vermijd slijpen of boren in het materiaal, gebruik enkel handwerktuigen en probeer het over elkaar schuiven van de platen te vermijden. Is een plaat toch gebroken, bevochtig het materiaal of gebruik een fixeermiddel om de vezels aan de rand te fixeren.
4. Gooi de plaat niet in de bigbag, maar **leg ze voorzichtig neer**. Op die manier verkleint het risico dat de plaat gaat breken. Merk je tijdens de werken dat de platen gemakkelijk breken, stop dan met werken en neem contact op met een erkend asbestverwijderaar ([werk.belgie.be/lijst\\_asbestverwijderaars](http://werk.belgie.be/lijst_asbestverwijderaars))
5. Vul de bigbag tot aan de **maximum hoogte** zodat je de zak gemakkelijk kan sluiten.
6. **Maak de werkplek schoon** met een natte doek die je nadien wegwerpt. Zeker niet stofzuigen of vegen, want dan blaas je de vezels weer de lucht in. Ook je gebruikte veiligheidskledij mag in de bigbag.
7. Heeft je dak geen onderdak? Maak dan de ruimte eronder leeg en plaats een plastic folie op de vloer of achtergebleven materiaal om besmetting door asbesthoudend afbraakafval te voorkomen.





# ZO BIED JE DE ASBESTZAK CORRECT AAN

1. Leg de zak helemaal open.

**Opgelet : asbestplaten zijn zwaar!** Eenmaal je zak gevuld is, kan die niet meer verplaatst worden. Een gevulde zak kan zo'n 600 kg wegen, vul de zak dus op de plaats waar hij opgehaald zal worden (aan de straatkant). Plaats de zak niet in je tuin of achter een omheining.



2. Let voor het vullen van de zak erop dat de **draaglinten niet onder de zak** liggen, anders kan de ophaler de zak niet optillen.



3. Vul de hoeken van de zak goed op. Leg kleinere platen geschrinkt.

4. Overschrijdt de maximale laadhoogte niet.

5. Klaar? **Je beschermende kleding mag ook in de zak.** Zo ga je verdere verspreiding van de asbestvezels tegen. Knoop de zak goed dicht met behulp van de lintjes.



6. Asbestzak aanbieden op openbaar domein, kan dat? Zolang je passanten niet hindert bij het aanbieden van de zak, kan je de zak op dezelfde plaats als je ander huis-aan-huis afval aanbieden. Voor uitzonderingen dient er een aanvraag ingediend te worden bij de gemeente (inname openbaar domein).

